

## الدليل السريع

# GlucoMen® (areo)

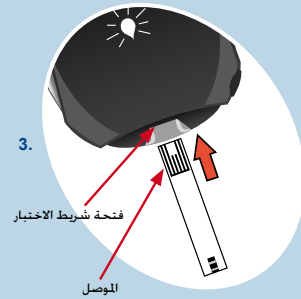


مراقبة جلوكوز الدم باستخدام النقل اللاسلكي

A.MENARINI  
diagnostics

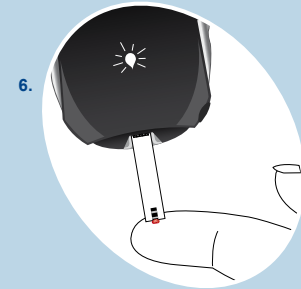
### كيفية قياس جلوكوز الدم لديك.

1. يتم الإعداد المسبق للوقت والتاريخ، ولكن يجب التأكد من صحتهما عند أول استخدام للمقياس.
1. أغسل يديك باستخدام الصابون والماء.
2. أخرج شريط اختبار من الحاوية وأعد وضع الغطاء على الفور.
3. أدخل جانب الشريط الذي يحتوي على موصل معدني في فتحة المقياس.
4. سيظهر المقياس نقطة دم وامضة عندما يكون جاهزًا للاختبار.
5. أحصل على عينة الدم باستخدام شكاكة الأصابع.
6. ضع مقطة الدم في اتجاه النهاية القصيرة من الشريط وسيتم سحب الكمية المناسبة من الدم. ستسمع صوت صفارة وسيبدأ العد التنازلي على الشاشة.
7. قم بقراءة نتيجة الاختبار. ستسمع صوت صفارة (في حالة التنشيط) عندما يتم عرض النتيجة على الشاشة.
8. اضغط على زر الإخراج لإزالة شريط الاختبار المستخدم. سيتم إيقاف تشغيل المقياس بشكل تلقائي.



### طريقة وضع علامة على القراءة

1. عندما يتم عرض نتيجة الاختبار، اضغط على **U** إلى أن يبدأ رمز تحديد العلامة في الوميض. باستخدام أزرار الأسهم (**▲**) اختار العلامة المطلوبة (**▼** قبل الوجبة)، أو (**■** بعد الوجبة)، أو (**☺** تدريبات) أو (**✓** عام).
2. أكد العلامة عن طريق الضغط على الزر **U**. يمكنك اختيار عدة علامات (ولكن يمكنك اختيار علامة واحدة فقط عند اختيار **☺** أو **■**) عن طريق تكرار الخطوات 1 و2.



### طريقة تعيين التاريخ والوقت.

1. تأكد من إيقاف تشغيل المقياس. (في حالة عدم إيقاف التشغيل، اضغط **U** لمدة 3 ثواني)
2. اضغط على **U** لمدة 4 ثواني للحصول على قائمة الإعدادات.
3. اضغط على **▲** أو **▼** للتمرير عبر قائمة الإعدادات واضغط على **U** للحصول على القوائم المختلفة.
4. استخدم **▲** أو **▼** لتحديد القيمة. اضغط على **U** للتأكيد والانتقال إلى الخطوة التالية: السن أو الشهر أو اليوم أو تنسيق الوقت أو الساعات أو الدقائق.
5. بعد تأكيد الدقائق (عن طريق الضغط على **U**) ستعود إلى قائمة الإعدادات.

### طريقة معالجة قراءة النتائج المخزنة في القائمة.

1. يحفظ المقياس ما يصل إلى 730 نتيجة مع التاريخ والوقت والعلامات.
1. تأكد من إيقاف تشغيل المقياس. (في حالة عدم إيقاف التشغيل، اضغط **U** لمدة 3 ثواني).
2. اضغط لمدة ثانيتين لبدء التشغيل (سيتم عرض «mem» على الشاشة).
3. سيتم عرض أحدث نتائج الاختبار مع التاريخ والوقت والعلامات.
4. اضغط على **▲** أو **▼** للتمرير عبر المعلومات المخزنة في الذاكرة.
5. اضغط على **U** لأكثر من 3 ثواني لإيقاف تشغيل المقياس.
- يمكنك عرض متوسط النتائج لمدة 1 أو 7 أو 14 أو 30 أو 60 أو 90 يومًا.
1. اضغط على **U** لمدة ثانيتين لبدء تشغيل المقياس. اضغط على **U** مرة أخرى (سيتم عرض «AVG» على الشاشة). سيرعرض المقياس متوسط القياس لليوم.
2. استمر في الضغط على **U** لعرض متوسط النتائج لمدة 1 أو 7 أو 14 أو 30 أو 60 أو 90 يومًا.
3. اضغط على **U** لأكثر من 3 ثواني لإيقاف تشغيل المقياس.

## GlucoMen® (areo)

فتحة شريط الاختبار  
زر التشغيل/إيقاف  
التشغيل/الإدخال



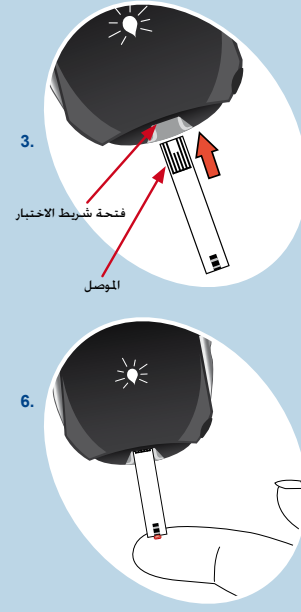
الزران لأسفل  
وأعلى

## كيفية قياس جلوكوز الدم لديك.

1. يتم الإعداد المسبق للوقت والتاريخ، ولكن يجب التأكد من صحتهم عند أول استخدام للمقياس.
1. اغسل يديك باستخدام الصابون والماء.
2. أخرج شريط اختبار من الحاوية وأعد وضع الغطاء على الفور.
3. أدخل جانب الشريط الذي يحتوي على موصل معدني في فتحة المقياس.
4. سيظهر المقياس نقطة دم وامضة عندما يكون جاهزاً للاختبار.
5. أحصل على عينة الدم باستخدام شكاكة الأصابع.
6. ضع مقطة الدم في اتجاه النهاية القصيرة من الشريط وسيتم سحب الكمية المناسبة من الدم. ستسمع صوت صفارة وسيبدأ العد التنازلي على الشاشة.
7. قم بقراءة نتيجة الاختبار. ستسمع صوت صفارة (في حالة التنشيط) عندما يتم عرض النتيجة على الشاشة.
8. اضغط على زر الإخراج لإزالة شريط الاختبار المستخدم. سيتم إيقاف تشغيل المقياس بشكل تلقائي.

## طريقة وضع علامة على القراءة

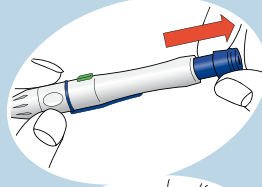
1. عندما يتم عرض نتيجة الاختبار، اضغط على **U** إلى أن يبدأ رمز تحديد العلامة في الوميض. باستخدام أزرار الأسهم (**▲** **▼**) اختر العلامة المطلوبة **☹** (قبل الوجبة)، أو **☺** (بعد الوجبة)، أو **☑** (تدريبات) أو **✓** (عام).
2. أكد العلامة عن طريق الضغط على الزر **U**. يمكنك اختيار عدة علامات (ولكن يمكنك اختيار علامة واحدة فقط عند اختيار **☹** أو **☺**) عن طريق تكرار الخطوتين 1 و2.



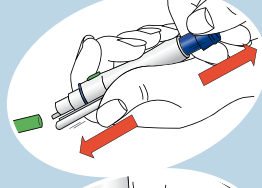
تحذير! يحظر نهائيًا استخدام شكاكة الأصابع الأكثر من شخص واحد. استخدم إبرة جديدة لكل اختبار ولا تترك الإبرة في حامل الإبرة.

## إليك طريقة استخدام GlucoJectDualPLUS

4. اسحب الجزء الأخير إلى الخارج لتأمين شكاكة الأصابع. احمل شكاكة الأصابع مقابل إصبعك واضغط على زر التحرير.

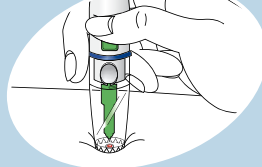


5. اضغط على زر إخراج الإبرة مع ضغط إبهامك في نفس الوقت أثناء تحرير الجزء المنزلق لتخلص من الإبرة المستخدمة.

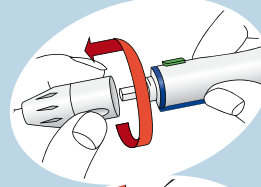


### الاختبار (موقع اختبار بديل)

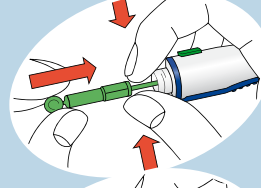
- ضع الشكاكة على الجلد المحدد لمكان إجراء الاختبار. اضغط باستمرار لعدة ثواني، ثم اضغط على زر التحرير لأخذ عينة دم.



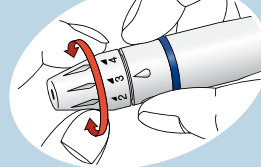
1. أغسل يديك أو مكان الاختبار البديل. ازل غطاء شكاكة الأصابع عن طريق تدويرها عكس اتجاه عقارب الساعة.



2. ضع إبرة جديدة معقمة في حامل الإبر واضغط عليها بإحكام.



3. حدد إعداد العمق عن طريق تدوير الطرف 1 أو 2 للجلد اللين أو الرفيع و3 للجلد العادي و4 أو 5 للجلد العميق أو الصلب.



## رموز ورسائل الخطأ

- ER 1 خطأ في النظام يتعلق بالهजार. قم بإزالة البطاريات وأعد وضعها مرة أخرى وكرر الاختبار باستخدام شريط اختبار جديد. في حالة استمرار ظهور رمز الخطأ، اتصل بخدمة العملاء.
- ER 2 حدث تلف لشريط الاختبار أو أنه مستخدم، أو أن عينة الدم قد تم وضعها قبل أن يبدأ «رمز نقطة الدم» في الوميض على الشاشة. كرر الاختبار باستخدام شريط جديد.
- ER 3 كمية الدم الموجودة على الشريط غير كافية. كرر الاختبار مرة أخرى باستخدام شريط جديد وكمية كافية من الدم.
- ER 4 تمت إزالة شريط الاختبار أو تمزقه أثناء العد التنازلي. كرر الاختبار باستخدام شريط اختبار جديد.
- ER 5 تم قطع اتصال NFC أثناء النقل. كرر عملية نقل NFC. في حالة استمرار المشكلة، اتصل بخدمة العملاء.
- HI نتيجة الاختبار أعلى من 33,3 مليمول/لتر!
- LO نتيجة الاختبار أقل من 1,1 مليمول/لتر!

تحذير! في حالة ظهور HI أو LO، اتصل بمتخصص الرعاية الصحية على الفور قبل تغيير العلاج. في حالة ظهور HI أو LO بشكل متكرر على الرغم من أن نتيجة جلوكوز الدم ليست مرتفعة أو منخفضة، اتصل بخدمة العملاء.

خدمة العملاء: 040-32 12 70 info@menarini diagnostics.se

GlucoMen®  
areo



2016-04-01 GlucoMen areo

يرجى الملاحظة! هذا دليل سريع مختصر. يمكنك العثور على معلومات تفصيلية في دليل الإرشادات المتوفرة مع الجهاز.